

## Animalieproduktion

### Års- och månadsstatistik – 2013:03

Animal products - Annual and Monthly Statistics – 2013:03

## I korta drag

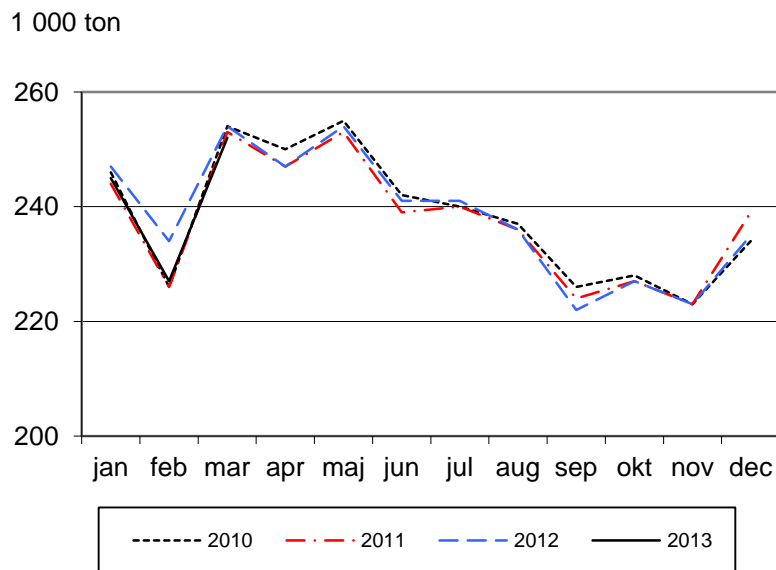
### Slakten av nötkreatur ökade under januari–mars 2013

Slakten av nötkreatur ökade med 3,0 % och slakten av svin minskade med 5,8 % under januari–mars 2013 jämfört med januari–mars 2012. Slakten av kyckling minskade med 0,3 % under samma period.

Kvantiteten invägd mjölk minskade med 1,5 % och produktionen av konsumtionsmjölk med 1,4 % under januari–mars 2013 jämfört med motsvarande period under 2012. Produktionen av ost minskade med 6,7 % och produktionen av mjölkpulver ökade med 1,2 % under motsvarande period.

### Figur A. Invägning av mjölk (1 000 ton)

Figure A. Milk delivered to dairies (1 000 metric tons)



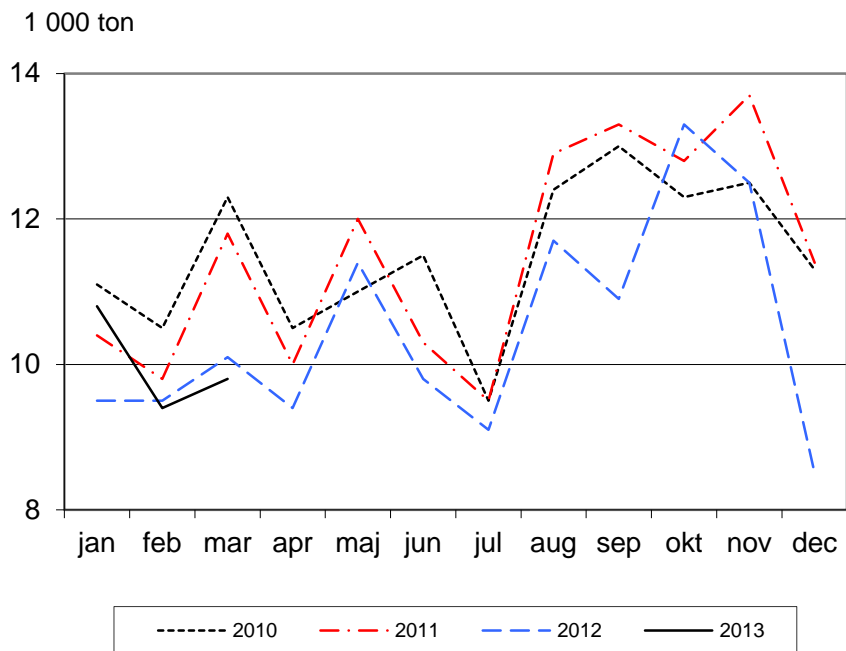
Marjatta Niemi, 036-15 59 34  
 statistik@jordbruksverket.se

Statistiken har producerats av Statens Jordbruksverk, som ansvarar för officiell statistik inom området.

ISSN 1654-403X Serie JO – Jordbruk, skogsbruk och fiske. Utkom den 23 maj 2013.  
 Tidigare publicering: Se avsnittet Fakta om statistiken.  
 Utgivare av Statistiska meddelanden är Stefan Lundgren, SCB.

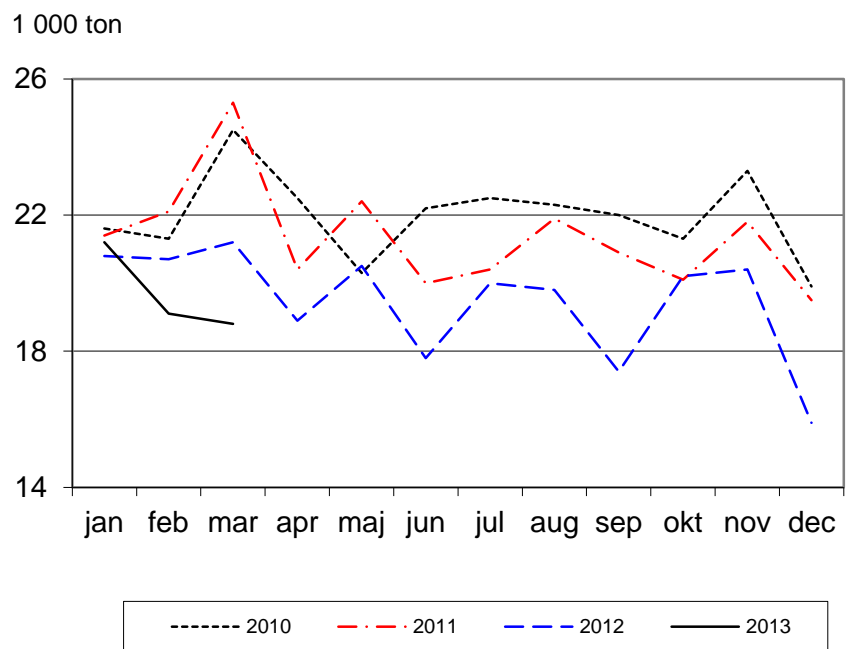
**Figur B. Slakt av nötkreatur (1 000 ton)**

Figure B. Slaughterings of cattle (1 000 metric tons)



**Figur C. Slakt av svin (1 000 ton)**

Figure C. Slaughterings of pigs (1 000 metric tons)



## Innehåll

<b>Tabeller</b>	<b>4</b>
<hr/>	
Teckenförklaring	4
1. Mjök, invägd vid mejeri	4
2. Produktion vid mejeri (1 000 ton)	4
3a. Slakt av större husdjur vid slakteri	5
3b. Slakt av större husdjur vid slakteri	6
4. Slakt av fjäderfä vid slakteri	7
5. Partihandelns invägning av ägg	7
6. Slakt av nötkreatur, svin samt får och lamm inom EU (1 000 ton)	7
7. Mjölkinvägning inom EU	8
<b>Fakta om statistiken</b>	<b>9</b>
<hr/>	
<b>Detta omfattar statistiken</b>	<b>9</b>
<b>Så görs statistiken</b>	<b>10</b>
<b>Statistikens tillförlitlighet</b>	<b>10</b>
<b>Bra att veta</b>	<b>10</b>
Annan statistik	10
Elektronisk publicering	10
<b>In English</b>	<b>11</b>
<hr/>	
<b>Summary</b>	<b>11</b>
Increased slaughterings of cattle in January–March 2013	11
List of tables	11

## Tabeller

### Teckenförklaring

Explanation of symbols

–	Noll	Zero
0	Mindre än 0,5	Less than 0.5
0,0	Mindre än 0,05	Less than 0.05
..	Uppgift inte tillgänglig eller för osäker för att anges	Data not available
.	Uppgift kan inte förekomma	Not applicable
*	Preliminär uppgift	Provisional figure

### 1. Mjök, invägd vid mejeri

1. Milk delivered to dairies

	2010	2011	2012	Jan–mar Jan–Mar			Mar Mar	Mar Mar	Mar Mar
				2011	2012	2013	2011	2012	2013
Kvantitet 1000 ton <i>Quantity</i>	2 862	2 850	2 861	723	735	724	253	254	252
Fetthalt (%) <i>Fat content</i>	4,23	4,20	4,22	4,25	4,24	4,27	4,25	4,22	4,31
Proteinhalt (%) <i>Protein content</i>	3,41	3,41	3,42	3,43	3,42	3,42	3,42	3,39	3,43

Källa: Svensk Mjök. Source: Swedish Dairy Association.

### 2. Produktion vid mejeri (1 000 ton)

2. Production at dairies (1 000 metric tons)

	2010	2011	2012	Jan–mar Jan–Mar			Mar Mar	Mar Mar	Mar Mar
				2011	2012	2013	2011	2012	2013
<b>Konsumtionsmjök, totalt</b> <i>Drinking milk, total</i>	<b>914</b>	<b>877</b>	<b>867</b>	<b>227</b>	<b>222</b>	<b>219</b>	<b>77</b>	<b>74</b>	<b>75</b>
<b>Konsumtionsmjök och syrade produkter</b> <i>Drinking milk and acidified milk</i>									
<b>Totalt Total</b>	<b>1 178</b>	<b>1 139</b>	<b>1 121</b>	<b>290</b>	<b>284</b>	<b>279</b>	<b>100</b>	<b>97</b>	<b>95</b>
Därav <i>Of which</i>									
> 2,0 %	412	399	392	99	96	93	34	33	31
1,0 – 2,0 %	520	506	505	131	132	132	45	44	46
< 1,0 %	246	234	224	60	57	54	21	20	18
<b>Grädde Cream</b>	<b>109,7</b>	<b>109,9</b>	<b>112,7</b>	<b>26,7</b>	<b>28,3</b>	<b>26,3</b>	<b>9,2</b>	<b>9,8</b>	<b>9,2</b>
<b>Ost Cheese</b>	<b>103,1</b>	<b>103,3</b>	<b>101,2</b>	<b>26,3</b>	<b>25,3</b>	<b>23,6</b>	<b>8,8</b>	<b>8,8</b>	<b>7,9</b>
<b>Smör Butter</b>	<b>18,6</b>	<b>17,3</b>	<b>17,6</b>	<b>4,5</b>	<b>4,1</b>	<b>4,8</b>	<b>1,6</b>	<b>1,7</b>	<b>1,9</b>
<b>Mjökpulver Milk powder</b>	<b>48,9</b>	<b>50,7</b>	<b>61,9</b>	<b>13,6</b>	<b>17,2</b>	<b>17,4</b>	<b>5,6</b>	<b>6,1</b>	<b>6,3</b>

Källa: Svensk Mjök. Source: Swedish Dairy Association.

**3a. Slakt av större husdjur vid slakteri****3a. Slaughterings of livestock at slaughter houses**

	2010	2011	2012	Jan-mar Jan-Mar 2011	2012	2013	Mar Mar 2011	Mar Mar 2012	Mar Mar 2013
Mellankalv Fattened kalv									
Antal (1 000-tal) 1000 heads	26,21	26,69	28,65	7,05	7,96	7,23	2,66	2,72	2,31
Kvantitet (1 000 ton) Quantity	4,24	4,32	4,49	1,15	1,23	1,13	0,43	0,42	0,36
<b>S:a Kalv Total Calves</b>									
Antal (1 000-tal) 1000 heads	26,64	27,16	29,10	7,17	8,07	7,37	2,71	2,74	2,34
Kvantitet (1 000 ton) Quantity	4,28	4,43	4,52	1,15	1,23	1,14	0,43	0,42	0,36
Stut Bullocks									
Antal (1 000-tal) 1000 heads	41,33	46,57	26,87	10,16	5,36	7,57	4,03	2,53	2,79
Kvantitet (1 000 ton) Quantity	13,10	14,34	8,18	3,21	1,62	2,36	1,27	0,77	0,87
Äldre tjur Male bovine animals									
Antal (1 000-tal) 1000 heads	2,72	3,11	2,46	0,50	0,41	0,51	0,19	0,17	0,13
Kvantitet (1 000 ton) Quantity	1,42	1,62	1,22	0,26	0,20	0,24	0,10	0,08	0,06
Ungtjur <sup>1</sup> Bovine animals <sup>1</sup>									
Antal (1 000-tal) 1000 heads	157,73	171,94	139,67	32,80	23,11	29,27	13,50	10,17	10,18
Kvantitet (1 000 ton) Quantity	51,40	54,50	44,58	10,46	7,13	9,35	4,30	3,17	3,25
Yngre tjur <sup>2</sup> Bovine animals <sup>2</sup>									
Antal (1 000-tal) 1000 heads	22,02	21,88	15,61	5,03	2,88	4,09	2,07	1,36	1,45
Kvantitet (1 000 ton) Quantity	7,61	7,39	5,21	1,72	0,96	1,38	0,72	0,45	0,49
<b>S:a Tjur Total Bulls</b>									
Antal (1 000-tal) 1000 heads	182,47	196,93	157,74	38,33	26,40	33,87	15,75	11,70	11,76
Kvantitet (1 000 ton) Quantity	60,43	63,52	51,02	12,43	8,28	10,97	5,12	3,70	3,80
Kviga Heifers									
Antal (1 000-tal) 1000 heads	53,23	47,92	59,79	14,83	20,00	17,20	5,19	6,38	5,62
Kvantitet (1 000 ton) Quantity	15,09	13,56	16,95	4,27	5,79	4,97	1,50	1,84	1,64
Ko Cows									
Antal (1 000-tal) 1000 heads	109,74	102,30	111,05	25,51	29,49	25,60	8,16	8,22	7,43
Kvantitet (1 000 ton) Quantity	34,36	32,12	34,75	8,06	9,28	8,01	2,59	2,57	2,33
Ungko Young cattle									
Antal (1 000-tal) 1000 heads	37,73	35,24	35,39	10,06	10,09	8,84	3,15	2,96	2,70
Kvantitet (1 000 ton) Quantity	10,54	9,91	9,92	2,86	2,86	2,49	0,90	0,84	0,76
<b>S:a Ko Total Cows</b>									
Antal (1 000-tal) 1000 heads	147,47	137,54	146,44	35,57	39,58	34,44	11,31	11,18	10,12
Kvantitet (1 000 ton) Quantity	44,90	42,03	44,67	10,92	12,13	10,50	3,49	3,41	3,09
<b>S:a Storboskap<sup>3</sup> Total Adult cattle<sup>3</sup></b>									
Antal (1 000-tal) 1000 heads	424,51	428,96	390,84	98,90	91,34	93,08	36,28	31,79	30,30
Kvantitet (1 000 ton) Quantity	133,53	133,45	120,82	30,83	27,83	28,80	11,38	9,72	9,40

1) Ålder under 2 år. Age under 2 years.

2) Ålder över 2 år. Age above 2 years.

3) I Storboskap ingår stutar, tjurar, kvigor och kor. Adult cattle includes bullocks, bulls, heifers and cows.

Anm: I summorna kan ingå vissa mindre djurslag som inte redovisas i denna tabell. Note: The totals may include minor groups which are not presented separately in this table.

Källa: Regina-slakt (Jordbruksverkets slaktdatabas). Source: Regina-slaughter (Slaughter Database of Swedish Board of Agriculture).

**3b. Slakt av större husdjur vid slakteri****3b. Slaughterings of livestock at slaughter houses**

	2010	2011	2012	Jan-mar Jan-Mar 2011	2012	2013	Mar Mar 2011	Mar Mar 2012	Mar Mar 2013
<b>Slaktsvin <i>Fattening pigs</i></b>									
Antal (1 000-tal) <i>1000 heads</i>	2 837,04	2 751,01	2 504,89	725,89	663,68	614,78	268,56	225,11	195,51
Kvantitet (1 000 ton) <i>Quantity</i>	251,11	244,10	222,68	65,73	59,96	56,31	24,18	20,27	17,89
<b>Suggor <i>Sows</i></b>									
Antal (1 000-tal) <i>1000 heads</i>	52,49	52,62	45,59	13,14	11,67	12,12	4,97	3,83	3,89
Kvantitet (1 000 ton) <i>Quantity</i>	8,67	8,73	7,57	2,17	1,97	2,11	0,81	0,65	0,68
<b>Galtar <i>Boars</i></b>									
Antal (1 000-tal) <i>1000 heads</i>	1,26	1,28	1,13	0,33	0,31	0,32	0,12	0,11	0,09
Kvantitet (1 000 ton) <i>Quantity</i>	0,21	0,21	0,19	0,05	0,05	0,05	0,02	0,02	0,01
<b>Unggris <i>Young pigs</i></b>									
Antal (1 000-tal) <i>1000 heads</i>	8,88	8,22	7,11	1,68	1,53	1,13	0,62	0,39	0,35
Kvantitet (1 000 ton) <i>Quantity</i>	0,33	0,30	0,24	0,06	0,06	0,04	0,02	0,01	0,01
<b>Unggalt <i>Young boars</i></b>									
Antal (1 000-tal) <i>1000 heads</i>	36,58	32,26	26,95	9,24	7,50	6,01	3,31	2,47	1,78
Kvantitet (1 000 ton) <i>Quantity</i>	3,10	2,74	2,29	0,81	0,65	0,53	0,29	0,22	0,16
<b>S:a Svin <i>Total Pigs</i></b>									
Antal (1 000-tal) <i>1000 heads</i>	2 936,24	2 845,39	2 585,66	750,28	684,75	634,42	277,58	231,94	201,65
Kvantitet (1 000 ton) <i>Quantity</i>	263,48	256,08	232,97	68,82	62,70	59,05	25,32	21,17	18,75
<b>Häst <i>Horses</i></b>									
Antal (1 000-tal) <i>1000 heads</i>	3,84	4,33	4,14	1,11	1,07	1,01	0,35	0,32	0,25
Kvantitet (1 000 ton) <i>Quantity</i>	1,10	1,33	1,16	0,32	0,30	0,28	0,10	0,09	0,07
<b>Tackor och baggar <i>Sheep</i></b>									
Antal (1 000-tal) <i>1000 heads</i>	32,72	33,06	34,84	5,24	5,78	4,60	0,75	1,03	0,96
Kvantitet (1 000 ton) <i>Quantity</i>	0,92	0,95	0,97	0,15	0,16	0,13	0,02	0,03	0,03
<b>Lamm <i>Lambs</i></b>									
Antal (1 000-tal) <i>1000 heads</i>	221,91	228,52	225,33	37,23	43,38	41,45	14,64	18,57	17,92
Kvantitet (1 000 ton) <i>Quantity</i>	4,07	4,11	4,06	0,69	0,80	0,76	0,27	0,34	0,33
<b>S:a Får och lamm <i>Total Sheep</i></b>									
Antal (1 000-tal) <i>1000 heads</i>	254,63	261,57	260,17	42,47	49,16	46,05	15,38	19,60	18,88
Kvantitet (1 000 ton) <i>Quantity</i>	4,99	5,07	5,03	0,84	0,97	0,89	0,29	0,37	0,36

Anm: I summorna kan ingå vissa mindre djurslag som inte redovisas i denna tabell. Note: The totals may include minor groups which are not presented separately in this table.

Källa: Regina-slakt (Jordbruksverkets slaktdatabas). Source: Regina-slaughter (Slaughter Database of Swedish Board of Agriculture).

#### 4. Slakt av fjäderfä vid slakteri

##### 4. Slaughtering of poultry at slaughter houses

	2010	2011	2012	Jan-mar Jan-Mar			Första kvartalet First quarter		
				2011	2012	2013	2011	2012	2013
<b>Kyckling Chicken</b>									
Antal (1000-tal) <i>1000 heads</i>	78 507,16	78 182,28	76 840,26	19 631,95	19 841,34	19 776,10	19 631,95	19 841,34	19 776,10
Kvantitet (1000 ton) <i>Quantity</i>	112,64	111,82	109,67	28,08	28,32	28,23	28,08	28,32	28,23
<b>Höns Hens</b>									
Antal (1000-tal) <i>1000 heads</i>	3 606,74	3 893,93	3 096,75	1 073,73	441,03	971,80	1 073,73	441,03	971,80
Kvantitet (1000 ton) <i>Quantity</i>	4,22	4,56	3,62	1,26	0,52	1,14	1,26	0,52	1,14
<b>Kalkon Turkeys</b>									
Antal (1000-tal) <i>1000 heads</i>	495,22	574,47	466,02	188,04	116,49	120,65	188,04	116,49	120,65
Kvantitet (1000 ton) <i>Quantity</i>	3,19	3,71	3,01	1,22	0,75	0,78	1,22	0,75	0,78

Anm.: Kasserade kycklingar ingår ej från år 2005, dessutom har vissa ändringar gjorts i underlaget. Note: Condemned poultry carcasses are not included from year 2005. Furthermore, the source material has been revised.

Källa: Livsmedelsverket. Source: National Food Administration

#### 5. Partihandelns invägning av ägg

##### 5. Eggs delivered to wholesalers

	2010	2011	2012	Jan-mar Jan-Mar			Mar Mar	Mar Mar	Mar Mar
				2011	2012	2013	2011	2012	2013
Kvantitet 1 000 ton <i>Quantity</i>	86,2	91,7	97,8	22,6	24,5	25,6	8,3	8,8	8,5

Anm.: År 2012 uppskattas det att 20,0 % av saluförd kvantitet inte passerade partihandeln.

Note: For 2012 an estimate of 20,0 % of sold quantity did not go through the wholesale trade.

Källa: Svenska Ägg. Source: Swedish Egg & Poultry Association.

#### 6. Slakt av nötkreatur, svin samt får och lamm inom EU (1 000 ton)

##### 6. Slaughtering of cattle, pigs and sheep within the EU (1 000 metric tons)

	Nötkreatur Cattle			Svin Pigs			Får och lamm Sheep and lambs		
	2009	2010	2011	2009	2010	2011	2009	2010	2011
Belgien <i>Belgium</i>	255,0	256,8	270,5	1 082,0	1 123,8	1 108,3	0,7	2,6	2,4
Danmark <i>Denmark</i>	98,0	103,6	102,2	1 583,2	1 666,3	1 718,4	1,8	1,7	1,5
Tyskland <i>Germany</i>	1 169,2	1 181,9	1 150,0	5 241,4	5 443,2	5 598,0	20,0	19,8	22,0
Grekland <i>Greece</i>	50,8	50,4	49,8	117,6	113,7	115,1	71,9	71,5	71,2
Spanien <i>Spain</i>	476,5	426,9	377,8	3 290,6	3 368,9	3 469,3	124,4	131,2	130,6
Frankrike <i>France</i>	1 441,5	1 494,4	1 527,1	2 004,2	2 010,3	1 998,3	83,3	83,2	85,3
Irland <i>Ireland</i>	513,9	558,4	545,7	195,6	214,1	233,7	55,0	47,8	48,1
Italien <i>Italy</i>	1 040,5	1 062,4	997,5	1 588,4	1 632,7	1 570,2	39,6	36,1	32,5
Luxemburg <i>Luxembourg</i>	8,9	9,4	8,8	9,4	9,5	9,5	0,0	0,0	0,0
Nederländerna <i>Netherlands</i>	343,3	342,3	343,7	1 275,0	1 288,3	1 347,2	14,2	13,2	12,9
Österrike <i>Austria</i>	223,6	224,8	220,7	533,4	542,1	543,8	7,1	7,2	7,5
Portugal <i>Portugal</i>	90,0	82,2	82,8	373,4	384,2	383,8	9,5	10,3	10,1
Finland <i>Finland</i>	80,8	81,8	82,4	205,7	203,1	201,8	0,7	0,7	0,9
Sverige <i>Sweden</i>	139,8	137,8	137,8	260,7	263,5	256,1	5,1	5,0	5,1
Storbritannien <i>United Kingdom</i>	849,7	924,4	936,0	720,3	774,5	806,0	302,6	280,9	289,3
Cypern <i>Cyprus</i>	3,0	3,3	3,9	58,1	57,1	55,2	2,7	2,5	2,6
Tjeckien <i>Czech Republic</i>	76,5	73,9	71,8	284,6	275,9	262,9	0,1	0,1	0,2
Estland <i>Estonia</i>	9,5	8,8	7,5	30,8	31,9	31,0	0,1	0,1	0,1
Ungern <i>Hungary</i>	28,8	26,7	25,6	388,7	416,1	387,3	0,2	0,2	0,2
Litauen <i>Lithuania</i>	43,7	42,4	40,9	41,4	54,8	58,9	0,1	0,1	0,1
Lettland <i>Latvia</i>	18,0	16,7	16,4	24,8	23,3	23,5	0,2	0,2	0,2
Malta <i>Malta</i>	1,5	1,4	1,1	7,4	7,0	7,3	0,0	0,1	0,1
Polen <i>Poland</i>	384,4	385,6	379,6	1 608,2	1 741,4	1 810,8	0,8	0,8	0,6
Slovenien <i>Slovenia</i>	35,0	35,5	35,3	24,1	24,9	23,0	0,1	0,1	0,1
Slovakien <i>Slovakia</i>	15,8	13,6	11,3	70,1	68,6	56,9	0,6	0,7	0,5
Bulgarien <i>Bulgaria</i>	4,7	4,0	4,3	38,3	37,3	48,2	5,9	2,4	0,8
Rumänien <i>Romania</i>	22,4	24,5	23,7	222,1	234,2	263,3	1,3	4,4	4,1
<b>EU-27</b>	<b>7 424,9</b>	<b>7 573,9</b>	<b>7 454,2</b>	<b>21 279,5</b>	<b>22 010,8</b>	<b>22 387,6</b>	<b>748,0</b>	<b>722,9</b>	<b>729,0</b>

Källa: Eurostat. Source: Eurostat.

## 7. Mjölkinvägning inom EU

## 7. Milk delivered to dairies within the EU

	Kvantitet 1 000 ton <i>Quantity</i>			Fetthalt % <i>Fat content</i>			Proteinhalt % <i>Protein content</i>		
	2010	2011	2012	2010	2011	2012	2010	2011	2012
Belgien <i>Belgium</i>	3 067	3 101	3 096	4,10	4,07	4,10	3,39	3,38	3,39
Danmark <i>Denmark</i>	4 818	4 787	4 942	4,30	4,28	4,28	3,45	3,46	3,48
Tyskland <i>Germany</i>	28 659	29 339	29 702	4,16	4,13	4,14	3,42	3,41	3,41
Grekland <i>Greece</i>	688	638	664	3,88	3,91	3,90	3,32	3,30	3,30
Spanien <i>Spain</i>	5 832	5 950	5 997	3,68	3,66	3,68	3,24	3,23	3,24
Frankrike <i>France</i>	23 375	24 631	24 452	4,04	4,00	3,98	3,25	3,24	3,24
Irland <i>Ireland</i>	5 327	5 537	5 386	3,85	3,97	4,01	3,37	3,39	3,38
Italien <i>Italy</i>	10 408	10 260	10 004	3,78	3,76	3,78	3,36	3,35	3,37
Luxemburg <i>Luxembourg</i>	282	281	277	4,18	4,15	4,17	3,40	3,38	3,39
Nederländerna <i>Netherlands</i>	11 626	11 642	11 670	4,42	4,40	4,40	3,52	3,51	3,53
Österrike <i>Austria</i>	2 781	2 904	2 964	4,20	4,18	4,20	3,38	3,39	3,39
Portugal <i>Portugal</i>	1 824	1 837	1 855	3,80	3,79	3,80	3,28	3,26	3,26
Finland <i>Finland</i>	2 289	2 255	2 254	4,27	4,26	4,27	3,48	3,47	3,48
Sverige <i>Sweden</i>	2 860	2 850	2 861	4,23	4,20	4,22	3,41	3,41	3,42
Storbritannien <i>United Kingdom</i>	13 584	13 804	13 591	3,96	4,04	4,08	3,29	3,27	3,27
Cypern <i>Cyprus</i>	151	153	153	3,67	3,70	3,70	3,38	3,43	3,38
Tjeckien <i>Czech Republic</i>	2 317	2 366	2 446	3,90	3,88	3,86	3,38	3,38	3,39
Estland <i>Estonia</i>	573	624	663	4,04	4,02	4,00	3,35	3,37	3,37
Ungern <i>Hungary</i>	1 322	1 308	1 388	3,64	3,60	3,62	3,24	3,24	3,25
Litauen <i>Lithuania</i>	1 278	1 317	1 360	4,15	4,16	4,17	3,27	3,28	3,27
Lettland <i>Latvia</i>	625	662	718	4,29	4,23	4,18	3,32	3,32	3,33
Malta <i>Malta</i>	..	..	..	..	..	..	..	..	..
Polen <i>Poland</i>	8 990	9 296	9 843	4,03	4,02	4,03	3,24	3,22	3,26
Slovenien <i>Slovenia</i>	520	526	535	4,14	4,15	4,17	3,37	3,36	3,37
Slovakien <i>Slovakia</i>	800	811	851	3,80	3,79	3,79	3,34	3,30	3,37
Bulgarien <i>Bulgaria</i>	539	499	497	3,66	3,68	3,69	3,28	3,29	3,30
Rumänien <i>Rumania</i>	901	892	884	3,76	3,75	3,78	3,24	3,26	3,24
<b>EU-27</b>	<b>135 436</b>	<b>138 272</b>	<b>139 053</b>	<b>4,00</b>	<b>3,99</b>	<b>4,00</b>	<b>3,35</b>	<b>3,34</b>	<b>3,35</b>

Källa: Eurostat. Source: Eurostat.



## Fakta om statistiken

---

Statistik avseende slakt, invägning av mjölk och mejeriproduktion samt invägning av ägg används för marknadsbedömningar inom jordbrukssektorn både i Sverige och inom EU. Den största delen av denna statistik regleras av följande rådsdirektiv och kommissionsbeslut.

- Europaparlamentet och Rådets förordning EG nr 1165/2008 av den 19 november 2008 om statistik över besättningar och om upphävande av rådets direktiv 93/23/EEG, 93/24/EEG och 93/25/EEG.

- Rådets direktiv 96/16/EG av den 19 mars 1996 om statistiska undersökningar av mjölk och mjölkprodukter.

- Kommissionens beslut 97/80/EG av den 18 december 1996 om tillämpningsföreskrifter till rådets direktiv 96/16/EG om statistiska undersökningar av mjölk och mjölkprodukter.

Före EU-medlemskapet användes denna statistik i Sverige för marknadsbedömningar och var ett viktigt underlagsmaterial vid de prisöverläggningar på jordbruksområdet som förekom fram till slutet av 1980-talet.

### Detta omfattar statistiken

Den statistik i detta Statistiska meddelande som ingår i Sveriges officiella statistik utgörs av följande tre delar:

- Köttproduktion (djurslakt).
- Mjölkinvägning och mejeriproduktion.
- Invägning av ägg.

*Populationerna utgörs av:*

- Samtliga slakterier i landet för slakt av nötboskap, svin, får och getter samt kycklingar.
- Samtliga mejerier (för komjölk) i landet.
- Samtliga partihandelsföretag med invägning av ägg.

Redovisade *variabler* är följande

- Antal slaktdjursbesiktningar d.v.s. antal hela och till hela omräknade halva kroppar.
- Besiktigade slaktdjur omräknat till kvantitet kött (vara med ben) i ton.
- Kvantitet invägd mjölk samt producerade kvantiteter mjölkprodukter.
- Fett- och proteinhalt i invägd mjölk.
- Kvantiteter invägda ägg.

## Så görs statistiken

Uppgifter om slakten av nötkreatur, svin, häst samt får och lamm rapporteras veckovis från alla slakterier i landet till Jordbruksverkets slaktdatabas. Statistiken baseras på uttag från denna databas.

Uppgifter om slakten per kvartal av fjäderfä insamlas från samtliga slakterier av Livsmedelsverket. Statistiken baseras på denna uppgiftsinsamling.

Statistiken avseende invägd mjölk och produktion av mjölkprodukter baseras på månadsvis insamlade uppgifter från landets mejerier.

Statistiken avseende invägda kvantiteter ägg vid landets partihandelsföretag baseras på månadsvis insamling från ett urval av dessa företag.

## Statistikens tillförlitlighet

Tillförlitligheten i denna statistik torde vara god, eftersom uppgiftsplikt gäller för berörda slakterier och mejerier och bortfallet är mycket lågt. Vidare saknas uppgifter från företag vilka sammanlagt svarar för endast ett fåtal procent av invägningen av ägg.

## Bra att veta

Jämförbarheten över tiden är mycket god för de flesta uppgifter i denna statistik. Beträffande invägningen av ägg utökades i januari 2001 antalet uppgiftslämnande företag, vilket orsakade en höjning av de redovisade siffrorna med 6-7 %.

## Annan statistik

Längre serier publiceras som en Excel-fil och kan hämtas på Jordbruksverkets webbplats [www.jordbruksverket.se](http://www.jordbruksverket.se).

## Elektronisk publicering

Detta statistiska meddelande finns kostnadsfritt åtkomligt på Jordbruksverkets webbplats [www.jordbruksverket.se](http://www.jordbruksverket.se) under Statistik samt på SCB:s webbplats [www.scb.se](http://www.scb.se) under Jord- och skogsbruk, fiske.

Mer information om statistiken och dess kvalitet ges i en särskild [Beskrivning av statistiken](#).

## In English

---

### Summary

#### Animal products - Annual and Monthly Statistics – 2013:03

*If you would like to download the publication in PDF format, then please click on the link “Första sidan – I korta drag” above, then click on the link “Hela publikationen (PDF)”.*

#### Increased slaughterings of cattle in January–March 2013

Slaughterings of cattle increased by 3.0 % in January–March 2013 compared with January–March 2012 and slaughterings of pigs decreased by 5.8 % during the same period.

The quantity of milk delivered to dairies decreased by 1.5 % and production of drinking milk by 1.4 % in January–March 2013 compared with January–March 2012. Production of cheese decreased by 6.7 % and production of milk powder increased by 1.2 % during the same period.

### List of tables

Explanation of symbols	4
1. Milk delivered to dairies	4
2. Production at dairies (1 000 metric tons)	4
3a. Slaughterings of livestock at slaughter houses	5
3b. Slaughterings of livestock at slaughter houses	6
4. Slaughterings of poultry at slaughter houses	7
5. Eggs delivered to wholesalers	7
6. Slaughterings of cattle, pigs and sheep within the EU (1 000 metric tons)	7
7. Milk delivered to dairies within the EU	8